

AMSTERDAMS  
CLUBHUIS VOOR  
MENSEN MET EEN  
PSYCHIATRISCHE  
ACHTERGROND

AMSTERDAM COMMUNITY  
FOR MENTAL HEALTH  
live • learn • work

# WELKOM BIJ De Waterheuvel



Een clubhuis voor en door mensen met een psychiatrische achtergrond. Een plek om je veilig en welkom te voelen, waar je meedraait, nodig en nuttig bent. Welkom bij De Waterheuvel aan de Sarphatistraat in Amsterdam.

Welcome to De Waterheuvel • De Waterheuvel is a clubhouse specifically designed for and run by people with mental illness. A place for you to feel safe and welcome, needed and useful.

Aangesproken worden op je kwaliteiten in plaats van geconfronteerd worden met je beperkingen. Dat is al dertig jaar het uitgangspunt van De Waterheuvel, een gemeenschap die gevormd wordt door mensen met een psychiatrische achtergrond. Dagelijks komen ze bij elkaar in het clubhuis aan de Sarphatistraat, een plek die de leden zelf gezamenlijk draaiende houden. Er is geen onderscheid tussen clubhuis- en stafleden, ze werken zij aan zij als collega's. Leden doen werkzaamheden op basis van vrijwilligheid en hebben zo een functie voor elkaar en voor het clubhuis. Ben je lid, dan doet de community een beroep op je, zonder je te verplichten. Die flexibiliteit is kenmerkend voor De Waterheuvel en geeft je ruimte te experimenteren met keuzes.

## Zinvol werk

Het clubhuis biedt z'n leden een zinvolle dagbesteding en is daarnaast gericht op arbeidsrehabilitatie. Het doel is mensen te laten deelnemen aan de samenleving in het algemeen en de clubhuisgemeenschap in het bijzonder. Elk lid bepaalt zelf wat hij wil bijdragen en wat hij eruit wil halen. Sommige leden gebruiken het clubhuis om te kunnen doorstromen naar betaald werk, een belangrijke manier om een nieuw bestaan op te bouwen. De Waterheuvel kent verschillende units, zoals een receptie, kantoor, keuken en zaalverhuur, waarin leden kunnen oefenen met verschillende werkzaamheden. Iedereen wordt betrokken bij een volledige werkdag, in unitbijeenkomsten wordt het werk gepland en leren mensen elkaar beter kennen. Wie daaraan toe is, kan een opleiding volgen bij de Werkleerschool, om bijvoorbeeld een MBO-diploma in de horeca of facilitaire dienstverlening te halen, met meer persoonlijke begeleiding dan in het reguliere onderwijs. Bovendien is er de mogelijkheid tot Transitional Employment: een tijdelijke betaalde baan bij een werkgever buiten De Waterheuvel.

## Steunen & versterken

De Waterheuvel is niet alleen afhankelijk van de inzet van de leden, maar ontleent zelfs z'n identiteit aan hen. Dat stimuleert leden om een actieve rol op zich te nemen, hun patiëntenrol achter zich te laten en hun zelfvertrouwen te herwinnen. Als lid doe je zinvol werk, je legt contacten, deelt ervaringen, steunt en versterkt elkaar, bouwt je mogelijkheden uit en verbetert zo je kwaliteit van leven. Op die manier wordt het isolement doorbroken dat vaak samengaat met psychische kwetsbaarheden. Er is geen sprake van dagbehandeling of andere therapieprogramma's, leden worden aangesproken op hun talenten en krijgen veel ruimte voor eigen initiatief en verantwoordelijkheid. Bij De Waterheuvel is het vanzelfsprekend dat mensen met een psychiatrische achtergrond ook nog een heleboel wél kunnen. Welkom in het clubhuis!

Addressing people's qualities instead of confronting them with their limitations: this has always been the starting point for members of De Waterheuvel, a close community formed of people with a history of mental illness. The community meets every day at its own clubhouse on the Sarphatistraat, a place where there is no distinction to be made between staff and members, both of whom work side by side. The clubhouse is run by its members on a volunteer basis for its members, with the effect that everyone is there for the other. As a volunteer, you may be asked to take on certain responsibilities without ever being obliged to — the choice is yours. This flexibility is one of the De Waterheuvel's distinguishing characteristics and gives you the chance to experiment with exercising your ability to make these choices.

## Meaningful work

The clubhouse offers structure with a focus on reintroducing its members back into the labour market. Its purpose is to encourage people to participate both in society and within the environment of the clubhouse. We encourage each member to decide for themselves how he or she can — and would like to — contribute to the community, and what they themselves need. The clubhouse is in this way a stepping stone: be it the step before a paid job or further responsibility elsewhere. To this end, there are different working units available to practice new and developing roles and responsibilities in different environments, such as a reception, office space, kitchen and rental room, with the only obligation being that each member commits to a full working day. For those who feel ready, there are also opportunities to further their formal education through vocational training courses at the Werkleerschool Amsterdam with a higher level of guidance than would normally be the case. Finally, there's also an opportunity for members to take on temporary, paid, Transitional Employment with an employer who works closely with De Waterheuvel.

## Support & strengthen

Not only is De Waterheuvel dependent on the dedication of each of its members, but it derives its very identity from them. This should stimulate members of the community to assume an active role, forget their past as a patient, and to regain their self-confidence. Members of De Waterheuvel engage in meaningful work, develop strong relationships and share in experiences, all the while supporting and strengthening each other and widening their horizons. Engaging within the community is a way to improve your quality of life. You are no longer isolated, no longer vulnerable. You are part of a network, a part of something. This is not a place to come for formal therapy treatment but to experience life while you try at life. Members are encouraged to use their specialities and talents in any way they can, and are given the room to explore their own initiative and new responsibilities. It goes without saying: at De Waterheuvel the world's the limit for everyone, even those suffering from mental illness. Welcome at the clubhouse!

'Leden en staf werken zij aan zij als collega's'

# Het clubhuismodel WERKT!

De Waterheuvel staat niet op zich, maar maakt onderdeel uit van een internationaal verband. Wereldwijd zijn er meer dan driehonderd clubhuizen, alle gebaseerd op hetzelfde model.



**H**et eerste clubhuis opende z'n deuren in 1948 in New York: het Fountain House. Een shelter voor mensen met langdurige psychiatrische problemen, en een gemeenschap die inspeelt op de behoefte om erbij te horen. Om niet alleen maar ziek te zijn, maar ertoe te doen en in je kracht te staan. Dit inspirerende model vond op grote schaal navolging, in de VS en daarbuiten. Inmiddels zijn er wereldwijd zo'n 330 clubhuizen, waarvan 80 in Europa. Allemaal bieden ze de 'werkgestuurde dag', waarbij staf en leden het clubhuis draaiende houden. Er is geen hiërarchie, er wordt samengewerkt als collega's. Van schoonmaak, keuken en administratie tot het uitzetten van beleid en organiseren van activiteiten, ieder neemt deel naar eigen vermogen en op z'n eigen niveau.

## Anti-stigmatisering

Het clubhuis heeft als doel om de leden op alle terreinen van het leven weer een volwaardige plek te geven: van huisvesting, opleiding en werk tot het onderhouden van relaties met vrienden, familie en de buurt. Ook werken we vanuit het clubhuis aan belangenbehartiging: leden dragen bij aan de verbetering van hun positie in de maatschappij en helpen het stigma rondom psychiatrische problematiek tegen te gaan. Daarnaast zijn er recreatie-activiteiten om de onderlinge band tussen leden te versterken. Dat die positieve benadering werkt, is inmiddels onderbouwd door onafhankelijk wetenschappelijk onderzoek. Niet voor niets kreeg het clubhuismodel twee jaar geleden de prestigieuze Hilton Humanitarian Prize toegekend. Deze prijs, jaarlijks uitgereikt aan een internationaal initiatief dat het lijden van de mensheid significant verlicht, erkent de wereldwijde omvang van psychiatrische problematiek en de visie van het clubhuis daarop. 'In plaats van passief in behandeling te gaan, kunnen leden zelf deel zijn van hun eigen herstel. Dat geloof ligt ten grondslag aan het clubhuismodel,' aldus het juryrapport. En: 'Zinvol werk en gemeenschapszin zijn essentieel voor geestelijke gezondheid.'



*The clubhouse model works • De Waterheuvel doesn't stand alone. Worldwide, there is a group of more than three hundred similar initiatives, all based on the clubhouse model.*

*The first club to open its doors was the Fountain House in New York in 1948, intended as both a shelter for people with long-term psychiatric problems and a meeting place for the related community: one that understood the importance of belonging, the importance of doing, and the healing powers of exercising choice and one's own talents. The idea soon caught on and was widely emulated in the US and abroad so that there are now around 330 clubhouses worldwide, 80 of which are in Europe. Each of these are based around providing its members a work-ordered day, one collective task of which includes the daily running of the clubhouse. Community members and staff work side by side: there is no hierarchy. From cleaning, cooking and administrative tasks, to the organisation of extra curricular activities, everyone participates at their own level and ability.*

## Countering stigmatisation

*The club aims to assist its members with all aspects of life, be it accommodation, education and work, to learning to maintain and develop relationships with friends, family and the wider community. At the clubhouse we work hard to counter the stigmatisation surrounding people with mental illness by encouraging our members to contribute what they can to society. Recreational activities are organised to strengthen the bonds shared between members.*

*The success of our approach is supported by independent scientific research: not for nothing was the clubhouse model awarded the prestigious Hilton Humanitarian Prize two years ago. The prize, awarded on an annual basis to an international initiative seen to significantly ease the suffering of humanity, acknowledges the global scope of mental illness and our own vision of how we can help. 'The clubhouse model is based on the belief that its members are partners in their own recovery, rather than passive recipients of treatment, and that meaningful work and a sense of community are integral to mental health' is how the award's jury described what we do.*

Het clubhuis-  
model is een  
wereldwijd  
antwoord op  
een wereldwijd  
probleem



## Focus op kracht

De Waterheuvel, geopend in 1986, was het eerste clubhuis in Nederland. Focussen op kracht, talenten en capaciteiten in plaats van op beperkingen en onmogelijkheden, dat is ook de filosofie van dit Amsterdamse clubhuis. Het door De Waterheuvel uitgedragen principe van Transitional Employment (TE) – middels tijdelijk betaald werk deelnemen aan de samenleving – vindt steeds meer weerklank. Het sluit aan bij de in 2015 ingevoerde Participatiewet en Wet maatschappelijke ondersteuning. Vanwege de mogelijkheden die het clubhuismodel biedt, neemt de interesse toe. Zo zijn er momenteel clubhuizen in oprichting in Winschoten en Amsterdam-Noord.

## Lid voor het leven

Internationaal hebben de clubhuizen een kwaliteitsstandaard afgesproken die gebaseerd is op de *standards*. Hierin staan de uitgangspunten en basisprincipes beschreven waaraan een clubhuis moet voldoen. Het zijn duidelijk omschreven richtlijnen voor de organisatiestructuur, de rechten van de leden, hun betrokkenheid en de manier waarop ze het clubhuis vormgeven. 'Leden kiezen de manier waarop ze het clubhuis gebruiken. Er zijn geen overeenkomsten, contracten, schema's of regels die leden tot deelname dwingen,' luidt zo'n standaard bijvoorbeeld. 'Er zijn geen formele bijeenkomsten alleen voor leden of alleen voor staf.' En: 'Lidmaatschap is vrijwillig en zonder tijdslimiet.'

De Waterheuvel is aangesloten bij Clubhouse International, de associatie van alle bestaande clubhuizen die zich bezighoudt met kennisuitwisseling, het ontwikkelen van kwaliteitsstandaarden en het geven van trainingen. De clubhuizen in Europa hebben zich bovendien verenigd in Clubhouse Europe, dat zich richt op fondsenwerving, belangenbehartiging en het vergroten van aandacht voor psychiatrische problematiek in het algemeen en het clubhuismodel in het bijzonder. Want het clubhuis is een wereldwijd antwoord op een wereldwijd probleem.

## Lifetime member

The first club to open in the Netherlands was De Waterheuvel in 1986, which focused on the strength, skills and abilities of its members instead of their limitations and impossibilities. This philosophy is also the basis for De Waterheuvel's principle of Transitional Employment (TE): the undertaking of temporary, paid work as a way of participating in society. TE neatly fits alongside the 2015 Participation Law which encourages participation within society by society, and offers an interesting range of opportunities, both for its participants and greater society. There are further clubhouses being planned in Winschoten and Amsterdam-Noord.

Internationally, the clubhouses have agreed on a shared charter of quality, based on the so-called standards. The standards describe the principles and fundamentals that each club must meet, clearly defining the organisational structure, the rights of its members, their commitments and their role in shaping the clubhouse. 'Members choose the way they want to use the clubhouse. There are no agreements, contracts, schedules, or rules that compel members to participate in one way or another' reads one standard. 'There are no formal meetings for "staff only" or "members only",' reads another. 'Membership is voluntary and without time restrictions.'

## Global response

De Waterheuvel is affiliated with Clubhouse International, the association linking all existing clubhouses that deals with the sharing of knowledge, development of quality standards and training. In addition to this, the European clubhouses have joined together to form Clubhouse Europe, with a focus on fundraising, advocacy and increasing awareness of mental illnesses and the clubhouse model: a global response to a global problem.





‘HIER DOE JE DE DINGEN DIE JE KUNT OF WILT’



# Michel

Lid van  
De Waterheugel  
sinds 2008

“Soms stormt het in mijn hoofd. Dan moet ik me concentreren om te begrijpen wat iemand zegt. Als er te veel prikkels zijn, raak ik van binnen in paniek. Op De Waterheugel kan ik rustig mijn gang gaan, daar hijgt niemand in mijn nek. Ik bak quiches en worteltaarten in de keuken en typ de menu’s uit op kantoor. Het werk geeft me structuur en afleiding. De lat ligt niet te hoog, maar ik doe wel iets nuttigs.

De Waterheugel is een plek om op terug te vallen, ik voel me er veilig en er zijn altijd mensen om mee te praten. Ik heb er vrienden gemaakt die ik ook buiten het clubhuis zie. Meestal gaan we dan wandelen, door de stad of in het park. Ook de stafleden gaan warm met je om, je kunt je verhaal bij hen kwijt. En de jaarlijkse vakanties zijn gaaf, vooral die naar Kreta. We zaten in een hotel bij het strand, je kon er lekker eten en drinken en elkaar beter leren kennen. Dit jaar is er een trip naar Bergen aan Zee, dan ga ik zeker weer mee.

Het is fijn om dagelijks mensen te zien. Thuis ben ik toch meestal alleen. Wel ben ik veel bezig met fitness, kickboksen en kung fu. Sporten is een goeie uitlaatklep, daarom hebben we in het clubhuis ook een sportieve activiteit georganiseerd. Op vrijdagochtend schuiven we de tafels en stoelen opzij en om mee te doen met *Nederland in Beweging*. Staan we met z’n allen voor een groot tv-scherm, met volle flesjes als gewichtjes. Lachen.

Op De Waterheugel hoef je niet te vertellen wat voor psychische problemen je allemaal wel of niet hebt. Een verademing vind ik dat. Hier doe je gewoon de dingen die je kunt of wilt. Zo ben ik sinds kort voorzitter van de wekelijkse huisvergadering. Dat gaat goed, behalve als iemand te lang van stof is. Dan krijg ik de zenuwen, want ik moet het keurig zien af te kappen. ‘We begrijpen uw punt, het wordt genoteerd,’ zeg ik dan.”



Michel, has been a member of de Waterheugel since 2008 • “Sometimes it feels like there’s a storm raging in my head and then I really have to concentrate in order to understand what people are saying to me. If I have too many stimuli, I start panicking. But at De Waterheugel I’m allowed to quietly do as I like with no one breathing down my neck. I bake quiches and carrot cakes in the kitchen and type up the daily menus in the office. It structures my day and distracts me from my other problems. It’s not too challenging but at least I’m doing something useful.

De Waterheugel is a place for me to fall back on. I feel safe here and there’s always someone to talk to. I’ve even made a couple of friends who I see outside of the clubhouse — usually we’ll go for a walk through town or to the park — and the staff is also nice to talk to. They’re open to whatever it is you have to say. Our annual vacation is also very cool, especially that time we went to Crete. We stayed at a hotel on the beach, the food and drinks were great and we got to know each other in a different environment. This year we’re going on a trip to Bergen aan Zee and I can’t wait.

It’s nice to see the same people on a daily basis. At home I’m usually alone so it’s a nice change. I also spend a lot of time doing sport: kickboxing and Kung-Fu. They’re great at relieving stress and so

we’ve organised sports at the clubhouse too. On Friday mornings we push our chairs and tables to the side and join in the television work out *Nederland in beweging*. You see us all lined up in front of the television screen, using full water bottles as our weights. It’s pretty fun.

At De Waterheugel no-one expects you to explain what kind of illnesses you have or don’t have. I find this a huge relief. Here, you’re free to do what you feel you want to or what you feel you can do. Since a short while now I’ve been the chairman of our weekly house affairs meeting. It’s going great, except when people get too long-winded about something. That tends to get on my nerves, but I also understand that I have to address these people properly. Then I’ll tell them, ‘We understand what you’re saying and it’s duly noted.’”



‘JONGE MENSEN  
MOETEN WETEN  
DAT ZE HIER OOK  
WELKOM ZIJN’



# Lisette

Lid van  
De Waterhevel  
sinds 2014

“Hoe depressief je ook bent, je kunt altijd nog wel een ui snijden. Júst als ik op m'n gat lig, ga ik naar De Waterhevel. Als ik thuisblijf, is het einde zoek. Ik moet bezig zijn, werk verzetten, me nuttig voelen. Dat geeft me een gevoel van eigenwaarde. Hier worden mijn talenten gezien en krijg ik de ruimte om fouten te maken. Ik hoef niet knetterhard te presteren, maar kan mijn eigen ding doen en daarin steeds mijn grenzen verleggen.

Ik begon met soep inschenken in de keuken, werk waar ik mijn hoofd niet bij hoefde te gebruiken, maar al snel deed ik ook de broodjes en de lasagne. Na een maand draaide ik volwaardig mee. Inmiddels noem ik mezelf 'allround medewerker'; de ene keer maak ik de trap schoon, de andere keer help ik met uitserveren van de lunch of doe ik de kassa. Ook ben ik op studiereis geweest naar het Fountainhouse in New York, het eerste clubhuis ter wereld, en help ik bij de organisatie van het congres voor Europese clubhuizen. De ervaring en het zelfvertrouwen die ik hier opdoe, hoop ik later ook buiten De Waterhevel te kunnen inzetten.

Omdat er in het clubhuis weinig mensen van mijn leeftijd zijn, onderzoeken we nu hoe we meer *young adults* kunnen aanspreken. Jonge mensen moeten weten dat ze hier welkom zijn, dat het clubhuis een mogelijkheid biedt om je te ontwikkelen. En om elkaar te ontmoeten en steunen. Zelf heb ik één heel goeie vriend op De Waterhevel. We spreken vaak af om naar de film te gaan of een hamburger te eten, we draaien platen en discussiëren over het leven. Dankzij hem is het clubhuis nog meer een plek om op terug te vallen. Hier voel ik me niet minder omdat ik een beperking heb, we zijn allemaal gelijk en oordelen niet over elkaar. Als je er ineens een week niet bent, word je gebeld om te vragen wat er aan de hand is. *Reach out*, noemen we dat, het zorgt dat de communicatie open blijft. Dat is heel belangrijk: de andere leden laten weten dat ze je niet vergeten zijn. De Waterhevel is een anker.”



Lisette, member since 2014 •

“No matter how depressed you are, you can still cut an onion. I learned that from De Waterhevel and now I know it, I'll always make sure to drop in if I'm feeling blue. If I stay home, there's no telling what I'll do; but if I'm out and about and occupied with my work, I feel useful. My tasks give me a sense of self worth. I can exercise what I'm good at and there's more than enough room for me to make mistakes. I don't have to achieve achieve. I don't even have to reach my goals. Not every day at least. I'm allowed to follow my own pace and work at extending my own, personal boundaries.

“I started off dishing out soup in the kitchen: a job that doesn't really require much thinking, but soon enough I was making sandwiches and lasagne. After a month I was a full staff member. Now I call myself an all-round employee. Sometimes I'll clean the stairs, other times I help serve lunch or I'll man the cash register. I've also been on a trip to the Fountainhouse in New York: the first such clubhouse in the world, and now I'm helping organise a congress for the European clubhouses. It's very exiting. I hope I can use the experience and self-confidence that I've acquired here in jobs after De Waterhevel.

“Because I'm one of the youngest, I help research how we can appeal to more young adults. Young people should be more aware that they're

welcome here, that the clubhouse offers them a chance for development and a place to meet others. I've made a really good friend at De Waterhevel. We go out to the movies or for something to eat, listen to records and discuss life. He makes the clubhouse even more of a home. I don't feel like I'm any less important because I have a handicap. We're all the same and we don't judge each other. If you don't show up for a week, people will call and ask if there's anything wrong. We call that reaching out, and each of us knows how important it is, to know that you won't be forgotten. If you like, De Waterhevel is an anchor.”

# WERKLEER- SCHOOl Amsterdam



MEER WETEN OVER DE WERKLEERSCHOOL?  
[WWW.WERKLEERSCHOOLAMSTERDAM.NL](http://WWW.WERKLEERSCHOOLAMSTERDAM.NL)

WANT TO KNOW MORE ABOUT THE WERKLEERSCHOOL?  
[WWW.WERKLEERSCHOOLAMSTERDAM.NL](http://WWW.WERKLEERSCHOOLAMSTERDAM.NL)



Niet iedereen vindt z'n plek binnen het reguliere mbo. Voor die mensen zijn er de horeca-opleidingen van de Werkleerschool, die aansluiten op de individuele behoefte aan veiligheid, aangepast tempo, kleinschaligheid en aandacht.

Werkleerschool Amsterdam • Regular vocational training is not for everyone. That's where the Werkleerschool Amsterdam comes in, offering training programmes tailored to the hospitality sector and an environment that better meets an individual's need for a feeling of security, adjusted pace of learning and attention.

Stel, je neemt een bestelling op bij een tafel. Wie van de gasten bedien je dan het eerst?" Monique, docent gastheerschap aan het ROC, kijkt vragend de kring rond. Student Elias steekt zijn hand op. "De vrouwen!" roept hij enthousiast. Monique knikt. "Inderdaad. De dames geef je altijd voorrang."

De Werkleerschool Amsterdam is er voor mensen met psychische klachten die hun plek niet kunnen vinden binnen het reguliere beroepsopleiding. Dit samenwerkingsverband tussen De Waterheuvel en het ROC Amsterdam combineert een praktijkopleiding op mbo-niveau met extra begeleiding en ondersteuning. Binnen een kleinschalige leeromgeving en een programma op maat worden leerlingen opgeleid tot assistent horeca en detailhandel, gastheer/gastvrouw, kok of facilitair medewerker hospitality & events. Als student bij de Werkleerschool ga je één dag per week naar school en werk je daarnaast in de praktijk onder leiding van een leermeester. Je doet ervaring op bij een erkend leerbedrijf, zoals De Waterheuvel, Brouwerij De Prael, restaurant Freud, lunchcafé De Amsterdamse Tram of het bedrijfsrestaurant van het Slotervaart Ziekenhuis.

## Volwaardig werk

"De mensen die bij ons een opleiding volgen, hebben vaak niet eerder een diploma gehaald. Hier krijgen ze de kans om dat wél te bereiken," zegt Robert Hanssen, coördinator en jobcoach bij de Werkleerschool. "Ik vind het heel leuk om leerlingen te begeleiden en te zien groeien. Als je stage loopt en positieve feedback krijgt, ben je minder bezig met je ziekte. Je hebt een doel en krijgt zelfs zicht op een volwaardige baan." Want dat is waar de praktijkopleiding hopelijk op uitdraait: arbeidstoeleiding. Via het netwerk van de Werkleerschool maken mensen kans om betaald aan de slag te gaan en hun plek in de maatschappij te (her)vinden. "Je kunt er veel kanten mee op," vindt Loes, die de anderhalf jaar durende opleiding tot gastvrouw volgt, betaald door De Waterheuvel. "Het is gevarieerd en het houdt mij scherp. Mijn medestudenten zijn leuk en de docenten erg goed." Drie dagen per week loopt Loes stage bij cateringbedrijf De Buren. De collegialiteit en het contact van mens tot mens doen haar goed. "Het verrijkt me op het gebied van werk, maar ook als persoon. Ik leer veel en krijg de kans om zelfstandig te werken. Ik ben blij dat ik de Werkleerschool via De Waterheuvel gevonden heb. Ik voel me er serieus genomen."

"You're taking an order at the table, but which of the guests do you ask first?" Monique, hospitality trainer at the ROC Amsterdam, asks her students. Elias puts up a hand. "The women!" he shouts out. Monique nods. "That's right. Ladies first."

The Werkleerschool Amsterdam provides an alternative training programme for people with a history of mental illness and for whom the regular educational system is unsuited. The close cooperation between De Waterheuvel and the ROC Amsterdam means students are supported during their vocational training with the extra guidance and attention they need. Within its close-knit educational environment, students follow a tailored programme to be trained in either sales or the hospitality and events sector. As a student of the Werkleerschool you complement the practical lessons



you learn on-the-job under the supervision of an instructor with weekly classes. You will always work with a registered training company such as De Waterheuvel, Brouwerij de Prael, restaurant Freud, lunch café De Amsterdamse Tram or the Slotervaart Hospital canteen.

## Proper work

"The people that we train have often never managed to complete a course before. But here it's different. Here they finally get the chance to," says Robert Hanssen, coordinator and job coach at the Werkleerschool. "I enjoy being able to support the students and watch them grow. I enjoy experiencing the hope: if you're doing well at your internship and receive positive feedback, you're less likely to dwell on your mental illness. You have a new purpose and a chance at proper work." This is the prime objective of the school's practical training programmes: proper work in the real labour market. And it's possible. With the

'Ik krijg de kans om zelfstandig te werken en voel me serieus genomen'



help of the extensive network of the Werkleerschool, its students have a chance of getting a real job and (re)gaining their place in society. "The training is very versatile," explains Loes, who is following an 18 month training programme to become a hostess paid for by De Waterheuvel. "It's varied and keeps me on my toes. I like the other students and my instructors are really good." Loes interns for three days a week at catering company De Buren. She says the human interaction makes her feel better. "It makes me a better worker, but also a better person. I learn a lot and I get the chance to work independently. I'm happy I've found the Werkleerschool via De Waterheuvel. I feel like I'm being taken seriously."

# TRANSITIONAL EMPLOYMENT

## tijdelijk betaald werk

Wie werkt, ontwikkelt een cv. De Waterheuvel maakt dit mogelijk met betaalde tijdelijke banen. Zo doen de leden werkervaring en zelfvertrouwen op.

Transitional Employment: temporary, paid work • If you have a job then you're building your C.V. De Waterheuvel helps its members to acquire work experience and develop their self confidence by arranging temporary paid work.

**H**et hebben van werk – betaald of vrijwillig – kan een grote bijdrage leveren aan een zinvol bestaan. Maar mensen met psychiatrische problematiek komen niet zo gemakkelijk aan werk. De Waterheuvel helpt hen daarbij door middel van Transitional Employment (TE). Als lid van het clubhuis krijg je de mogelijkheid om tijdelijk betaald werk te doen bij een werkgever als het Amstel Hotel of de Hogeschool van Amsterdam. Na zes tot negen maanden wordt de baan overgenomen door een ander lid, dat daar dan ook ervaring kan opdoen. Zo kunnen mensen hun cv opbouwen en wordt de kans op een baan in de toekomst groter.

### Voldoening

"TE heeft mij rust gegeven. Plus de wetenschap dat ik wel degelijk iets kan." Clubhuislid Marc heeft een tijdelijke baan als medewerker vergaderservices bij de Hogeschool van Amsterdam. Hij draagt zorg voor



Having a job – paid or voluntary – can make all the difference in the world. It can help you to remember that you're contributing to something useful, without which you might slip into a downward spiral. Sadly, people with mental illness often find it difficult to find work, meaningful or otherwise, making the chance of such a spiral, real. De Waterheuvel helps such people to find Transitional Employment (TE). As a member of the community you will have the opportunity to work as a paid employee of the Amstel Hotel or the Hogeschool van Amsterdam. After a period of six to nine months, the job will be passed on to another member so that everyone who wants it, receives the appropriate work experience to develop their C.V.

### Satisfaction

"TE has given me peace of mind and the knowledge that I can do something." Clubhouse member Marc has a temporary job as an employee working in meeting



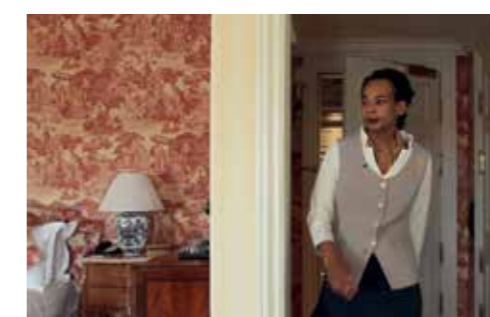
'Een betaalde baan geeft zelfvertrouwen en een gevoel van eigenwaarde'

het opruimen en schoonmaken van de vergader-ruimtes en brengt er de koffie en lunch rond. Het werk geeft hem veel voldoening. Ook Andre is aan de slag via het TE-programma. Zij werkt als medewerker roomservice bij het Amstel Hotel, waar ze de minibars aanvult en de glazen, servetten en versnaperingen op de hotelkamers verzorgt. "Ik wilde graag verder in mijn leven, maar ik wist niet precies hoe," vertelt ze. "De Waterheuvel bood mij scholing en een werkplek."

Het Amstel Hotel is de eerste werkgever in ons land die TE-functies ter beschikking stelt. De Waterheuvel

services at the Hogeschool van Amsterdam. He manages the rooms, making sure they're clean and that its users have lunch and fresh coffee. Andre is also employed via the TE programme. She works with room service at the Amstel Hotel where she is responsible for stocking mini bars and replacing glassware, serviettes and refreshments in the hotel rooms. "I wanted to get ahead in life but I didn't know how to, where to start," she tells us. "De Waterheuvel offered me schooling and a job."

The Amstel Hotel was the first employer in the Netherlands to offer Transitional Employment.





selecteert het clubhuislid voor de TE-plek, een staf-lid werkt hem of haar in op de vloer en zorgt voor begeleiding gedurende het hele traject. Als een lid onverhoopt uitvalt, dan regelt het staflid vervanging. Zo is de continuïteit gewaarborgd en komt de werkgever niet voor verrassingen te staan.

## Maatschappelijke verantwoordelijkheid

TE is een beproefd concept dat door clubhuizen wereldwijd wordt ingezet om de kans op een baan in de toekomst te vergroten. De ervaringen van zowel clubhuisleden als werkgevers zijn zeer positief. Voor bedrijven is het een manier om hun maatschappelijke verantwoordelijkheid op te pakken en een stap te zetten richting participatiemaatschappij. "Een succesvol en dankbaar programma om aan mee te werken," noemt Anita Bos, general manager van het Amstel Hotel, deze vorm van tijdelijk werk dan ook. Voor de leden zelf is TE nog meer dan dat. Een betaalde baan geeft zelfvertrouwen, een gevoel van eigenwaarde en zingeving. Zo is het voor Andred de eerste keer dat ze bij een dergelijk groot bedrijf werkt. "Ik ben er ontzettend blij mee," zegt ze. "Sindsdien ben ik gegroeid. Het is leuk om van mezelf te zien: Goh, dus dit kan ik wél!"

*De Waterheuvél selects the clubhouse member for the appropriate TE position and then a hotel staff member takes responsibility for their training and guidance during the whole programme. This guarantees continuity and ensures that everyone knows what's going on at all times.*

## Social responsibility

*TE is a tried and tested concept that is being used by clubhouses worldwide to expand the job opportunities for its members. The experiences of both sides of the equation are very positive. For the employer, TE is a positive way to address their social responsibilities and a step in the direction of a participatory society. "TE is a successful and thankful programme to be a part of," is how Anita Bos puts it as general manager of the Amstel Hotel.*

*But for our members, TE is more than that. Paid work grows their self-confidence, self-esteem and sense of purpose. For Andred, this was the first time she's worked for a company like this: "I'm very happy with it," she says. "I've already grown and it's so nice to know that I can".*



beeld pag. 13 - 14: still's uit video De Waterheuvél/Selby Stidemacher/PEKI, camera: Rogier Roeters



## Lid worden van De Waterheuvél

Om lid te worden van De Waterheuvél kun je telefonisch, per mail of bij de receptie een afspraak maken voor een kennismakingsgesprek. Voorwaarde voor lidmaatschap is het hebben van een psychiatrische achtergrond. Bij de kennismaking vertellen een staflid en lid wat je van De Waterheuvél kunt verwachten en krijg je een rondleiding door het pand. Daarna krijg je de tijd om alles te laten bezinken. Heeft De Waterheuvél nu echt je interesse gewekt? Dan maken we een afspraak voor een tweede gesprek, waarin we dieper ingaan op je wensen en doelen. Je krijgt ook een buddy aangewezen, die jou de eerste periode wegwijst. We spreken we af wanneer je voor het eerst komt werken en heten je welkom in het clubhuis.

## Become a member

To become a member of De Waterheuvél community, simply make an appointment to come meet us. You can do this via phone, email or at reception. Our only condition for membership is a history of mental illness. When we meet, a member of staff will be on hand to further explain what you can expect from De Waterheuvél and take you on a tour of the premises. Afterwards all we ask is that you take some time to reflect: Did De Waterheuvél spark your interest? If the answer is yes, we'll arrange a second appointment during which we'll address your personal needs and goals, as well as set you up with a buddy to show you the ropes. Once that's all done, all that's left is to set a date for your first working day and welcome you to the clubhouse!

## Openingstijden

Maandag: 8.45 tot 19.30 uur  
Dinsdag: 8.45 tot 17.00 uur  
Woensdag: 8.45 tot 17.00 uur  
Donderdag: 8.45 tot 19.30 uur  
Vrijdag: 8.45 tot 17.00 uur

## Opening hours

Monday: 08.45 - 19.30  
Tuesday: 08.45 - 17.00  
Wednesday: 08.45 - 17.00  
Thursday: 08.45 - 19.30  
Friday: 08.45 - 17.00

## Contact

De Waterheuvél  
Sarphatistraat 41  
1018 EW Amsterdam  
020 626 46 42  
www.waterheuvél.nl  
info@waterheuvél.nl